

Выставка-семинар для населения «Жилищный проект» состоялась 25–26 сентября в Ледовом дворце. Это мероприятие включено в перечень приоритетных выставок, проводимых при поддержке Правительства Санкт-Петербурга (постановление от 27 февраля 2009 года № 229). Организатор выставки-семинара – «Бюллетень Недвижимости»

«Жилищный проект» включал в себя целый ряд мероприятий для населения. Это Выставка по рынку жилья, Галерея объектов недвижимости, тематические семинары и презентации, а также консультационные центры. Вход на выставку-семинар и все консультации были бесплатны.

Уже в первые часы работы «Жилпроекта» было ясно: рынок недвижимости проснулся от спячки, к людям вернулась уверенность в завтрашнем дне и они готовы приобретать готовое, строящееся жилье, брать ипотечные кредиты. Стенды профессиональных участников рынка на выставке ни секунды не пустовали. У каждого из них можно было наблюдать десятки желающих подробнее узнать об услугах компании, оставить заявку. Огромное число посетителей побывало в консультационных центрах. Петербуржцы обращались за индивидуальными консультациями по рынку готового и строящегося жилья, загородной недвижимости, финансовым услугам, государственным жилищным программам, коммерческой недвижимости. Немало людей посетило центры «Ремонт и отделка» и «Трудоустройство и подготовка кадров».

Программа «Жилищного проекта» включала 15 семинаров, посвященных наиболее актуальным темам: ценовой ситуации, снижению рисков, советам при покупке готового и строящегося жилья, участию в государственных жилищных программах и т. д.

По числу посетителей «Жилищный проект» поставил очередной рекорд. За два дня выставку-семинар посетило более 25 тысяч граждан.

Во время проведения выставки-семинара был проведен социологический опрос населения.

Метод сбора информации – личные интервью с респондентами («лицом к лицу») по структурированной анкете. Общее число респондентов – более 700.

ИТОГИ СОЦИОЛОГИЧЕСКОГО ИССЛЕДОВАНИЯ, ПРОВЕДЕННОГО В РАМКАХ ВЫСТАВКИ-СЕМИНАРА «ЖИЛИЩНЫЙ ПРОЕКТ»

Вопросы, поступившие от Жилищного комитета Правительства Санкт-Петербурга

1. Как вы считаете, приносят ли жилищные программы реальную пользу гражданам города?

- да
- нет
- затрудняюсь ответить

2. Планируете ли вы в ближайшее время приобретать недвижимость?

- да
- нет

Если да, то за счет каких источников?

- личные сбережения
- обмен, продажа недвижимости

- ипотека
- родственники, друзья
- субсидии
- городские жилищные программы

3. Участвовали ли вы когда-нибудь в жилищных программах по улучшению жилищных условий?

- да
- нет
- собираюсь участвовать

4. Участником какой жилищной программы вы собираетесь стать, если еще не участвовали в какой-либо жилищной программе?

- «Молодежи – доступное жилье»
- «Расселение коммунальных квартир в Санкт-Петербурге»
- «Жилье – работникам учреждений системы образования, здравоохранения и социального обслуживания населения»
- «Развитие долгосрочного жилищного кредитования в Санкт-Петербурге»

5. Какой вид государственного содействия для вас является наиболее важным и необходимым?

- предоставление социальных выплат для приобретения жилья
- предоставление жилого помещения на основе беспроцентной рассрочки на 10–15 лет?
- другой (указать)

6. Как вы считаете, как ипотечное кредитование изменилось со времени начала кризиса?

- не изменилось
- улучшилось
- ухудшилось
- не знаю

7. Как вы считаете, является ли ипотечное кредитование средством помощи населению в улучшении жилищных условий?

- да
- нет
- не знаю

8. Рассматриваете ли вы ипотеку как инструмент решения вашего жилищного вопроса?

- да
- нет
- пока не решил(а)

9. При каких условиях для вас станет возможным ипотечный кредит?

- снижение процентных ставок
- уменьшение первоначального взноса
- увеличение личного дохода
- использование социальных выплат при оказании государственного содействия
- ни при каких

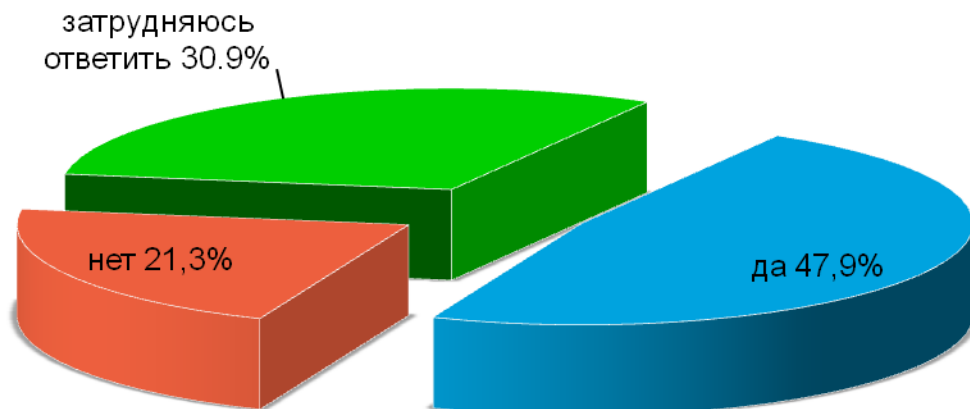
10. Как вы считаете, исчезнут ли когда-нибудь в Санкт-Петербурге коммунальные квартиры?

- да
- нет
- затрудняюсь ответить

Результаты:

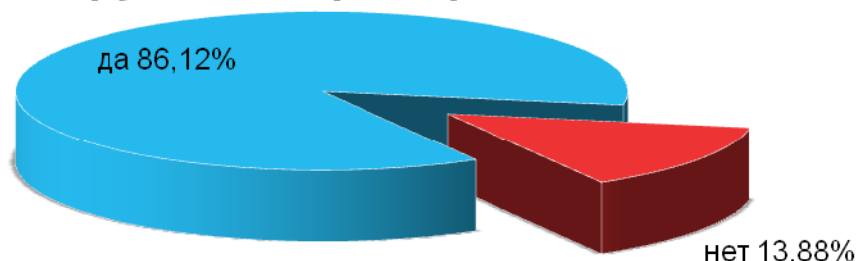
1. Как вы считаете, приносят ли жилищные программы реальную пользу гражданам города?	Количество	% от общего объема ответов
да	313	47,9
нет	139	21,3
затрудняюсь ответить	202	30,9
ИТОГО ОТВЕТОВ	654	100,0
нет ответа	4	
всего опрошенных	658	

Есть ли польза от жилищных программ



2. Планируете ли вы в ближайшее время приобретать недвижимость?	Количество	% от общего объема ответов
да	552	86,12
нет	89	13,88
ИТОГО ОТВЕТОВ	641	100,0
нет ответа	17	
всего опрошенных	658	

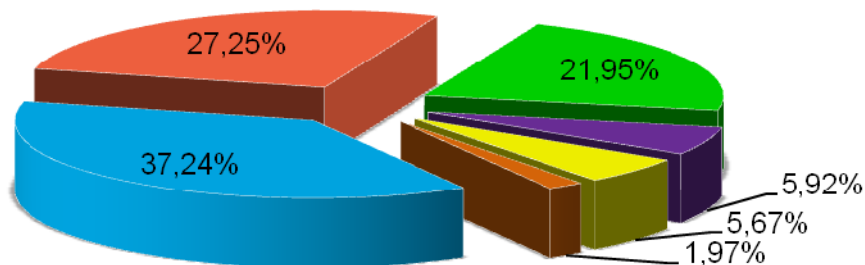
Планируете ли приобретать жилье



Если да, то из каких источников?	Количество ответов по каждому источнику	% от общего объема ответов
личные сбережения	302	37,24
ипотека	221	27,25
обмен, продажа недвижимости	178	21,95
городские жилищные программы	48	5,92
родственники, друзья	46	5,67
субсидии	16	1,97
ИТОГО ОТВЕТОВ	811	100,0
нет ответа	124	

Примечание: сумма ответов превышает количество опрошенных, поскольку респондент мог назвать несколько вариантов.

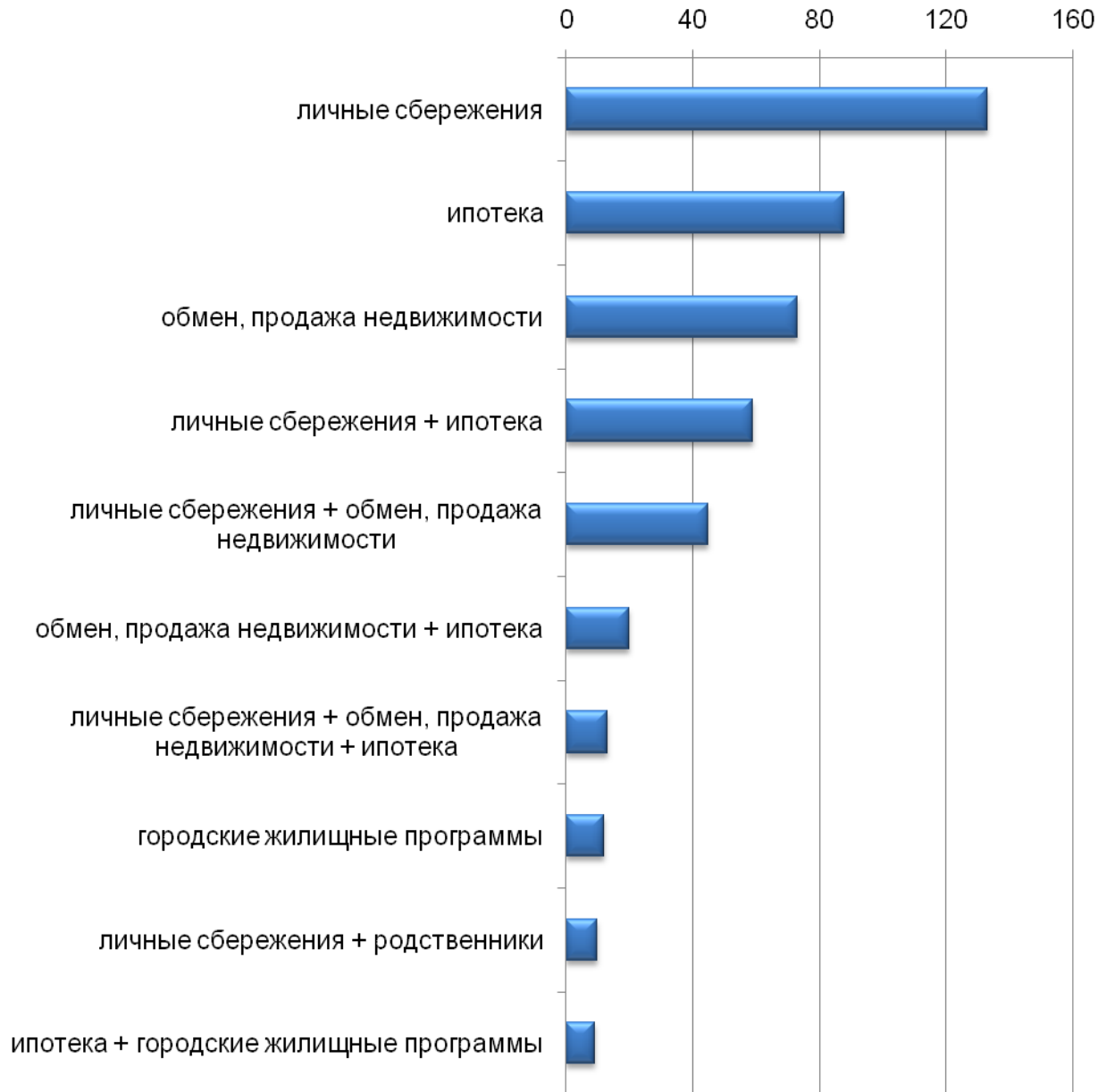
Из каких источников планируете приобретать жилье



- личные сбережения
- обмен, продажа недвижимости
- родственники, друзья
- ипотека
- городские жилищные программы
- субсидии

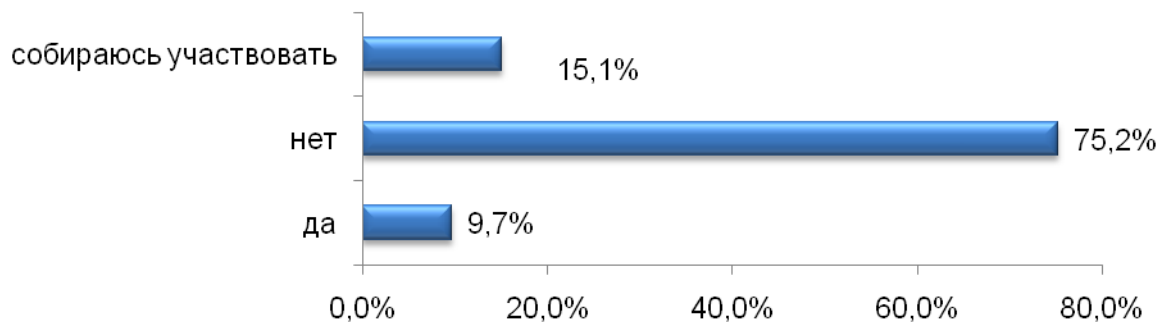
Если да, то из каких источников?	Количество	% от общего объема ответов
личные сбережения	133	24,91
ипотека	88	16,48
обмен, продажа недвижимости	73	13,67
личные сбережения + ипотека	59	11,05
личные сбережения + обмен, продажа недвижимости	45	8,43
обмен, продажа недвижимости + ипотека	20	3,75
личные сбережения + обмен, продажа недвижимости + ипотека	13	2,43
городские жилищные программы	12	2,25
личные сбережения + родственники	10	1,87
ипотека + городские жилищные программы	9	1,69
личные сбережения + ипотека + городские жилищные программы	8	1,50
личные сбережения + обмен, продажа недвижимости + родственники	7	1,31
личные сбережения + городские жилищные программы	7	1,31
ипотека + родственники	7	1,31
личные сбережения + ипотека + родственники	6	1,12
родственники, друзья	5	0,94
обмен, продажа недвижимости + родственники	5	0,94
субсидии	4	0,75
личные сбережения + обмен, продажа недвижимости + городские жилищные программы	4	0,75
личные сбережения + ипотека + субсидии	3	0,56
личные сбережения + субсидии	2	0,37
субсидии + городские жилищные программы	2	0,37
личные сбережения + обмен, продажа недвижимости + ипотека + родственники	1	0,19
личные сбережения + обмен, продажа недвижимости + ипотека + родственники + субсидии	1	0,19
личные сбережения + обмен, продажа недвижимости + ипотека + родственники + городские жил. программы	1	0,19
личные сбережения + обмен, продажа недвижимости + родственники + городские жил. программы	1	0,19
личные сбережения + обмен, продажа недвижимости + субсидии	1	0,19
обмен, продажа недвижимости + ипотека + родственники	1	0,19
обмен, продажа недвижимости + ипотека + городские жил. программы	1	0,19
обмен, продажа недвижимости + субсидии	1	0,19
обмен, продажа недвижимости + субсидии + городские жилищные программы	1	0,19
обмен, продажа недвижимости + городские жилищные программы	1	0,19
ипотека + родственники + городские жил. программы	1	0,19
ипотека + субсидии	1	0,19%
итого ответов	534	100,0
нет ответа	124	
всего опрошенных	658	

Основные источники приобретения жилья



3. Участвовали ли Вы когда-нибудь в жилищных программах по улучшению жилищных условий?	количество	%, от общего объема ответов
да	63	9,7%
нет	489	75,2%
собираюсь участвовать	98	15,1%
Итого ответов:	650	100,0%
нет ответа	8	

Участвовали ли Вы в жилищных программах по улучшению жилищных условий



4. Участником какой жилищной программы вы собираетесь стать, если еще не участвовали в какой-либо жилищной программе?	Количество	% от общего объема ответов
«Молодежи – доступное жилье»	168	41,9
«Развитие долгосрочного жилищного кредитования в Санкт-Петербурге»	65	16,2
«Расселение коммунальных квартир»	53	13,2
«Жилье – работникам учреждений системы образования, здравоохранения и социального обслуживания населения»	53	13,2
не хотят участвовать, не верят	33	8,2
не подходят под программы	23	5,7
другие программы	6	1,5
итого ответов	401	100,0
нет ответа	352	

Примечание: сумма ответов превышает количество опрошенных, поскольку респондент мог назвать несколько вариантов.

Участником какой жилищной программы вы собираетесь стать



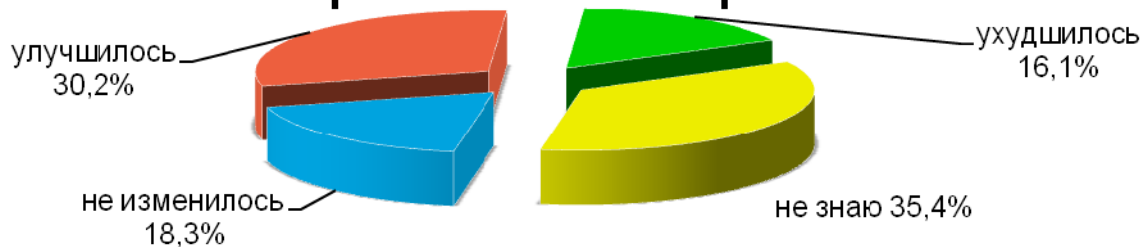
5. Какой вид государственного содействия для Вас является наиболее важным и необходимым?	количество	%, от общего объема ответов
предоставление жилого помещения на основе беспроцентной рассрочки на 10-15 лет	417	72,3%
предоставление социальных выплат при приобретении жилья	135	23,4%
другой (без указания)	18	3,1%
субсидии	3	0,5%
гарантия государства в надежности сделки	2	0,3%
помощь многодетным семьям	1	0,2%
страхование	1	0,2%
Итого ответов:	577	100,0%
нет ответа	107	
Примечание: сумма ответов превышает количество опрошенных, поскольку респондент мог назвать несколько вариантов.		

Какой вид государственного содействия для Вас является наиболее важным и необходимым?



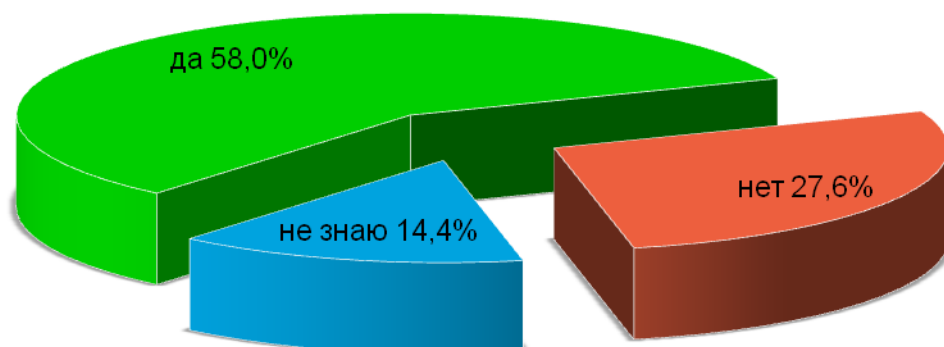
6. Как Вы считаете, как ипотечное кредитование изменилось со времени начала кризиса?	количество	%, от общего объема ответов
не изменилось	119	18,3%
улучшилось	197	30,2%
ухудшилось	105	16,1%
не знаю	231	35,4%
Итого ответов:	652	100,0%
нет ответа	6	

Как ипотечное кредитование изменилось со времени начала кризиса



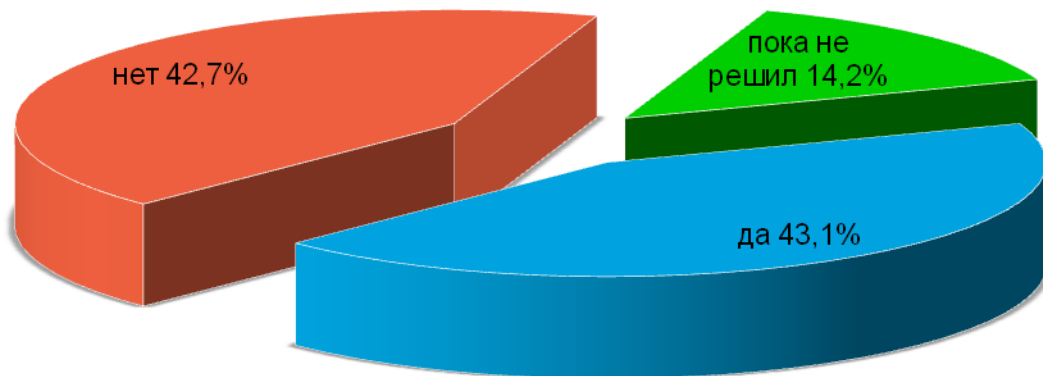
7. Как Вы считаете, является ли ипотечное кредитование средством помощи населению в улучшении жилищных условий?	количество	%, от общего объема ответов
да	376	58,0%
нет	179	27,6%
не знаю	93	14,4%
Итого ответов:	648	100,0%
нет ответа	10	

Является ли ипотечное кредитование средством помощи населению в улучшении жилищных условий



8. Рассматриваете ли Вы ипотеку как инструмент решения Вашего жилищного вопроса?	количество	%, от общего объема ответов
да	279	43,1%
нет	277	42,7%
пока не решил	92	14,2%
Итого ответов:	648	100,0%
нет ответа	10	

Рассматриваете ли вы ипотеку как инструмент решения вашего жилищного вопроса



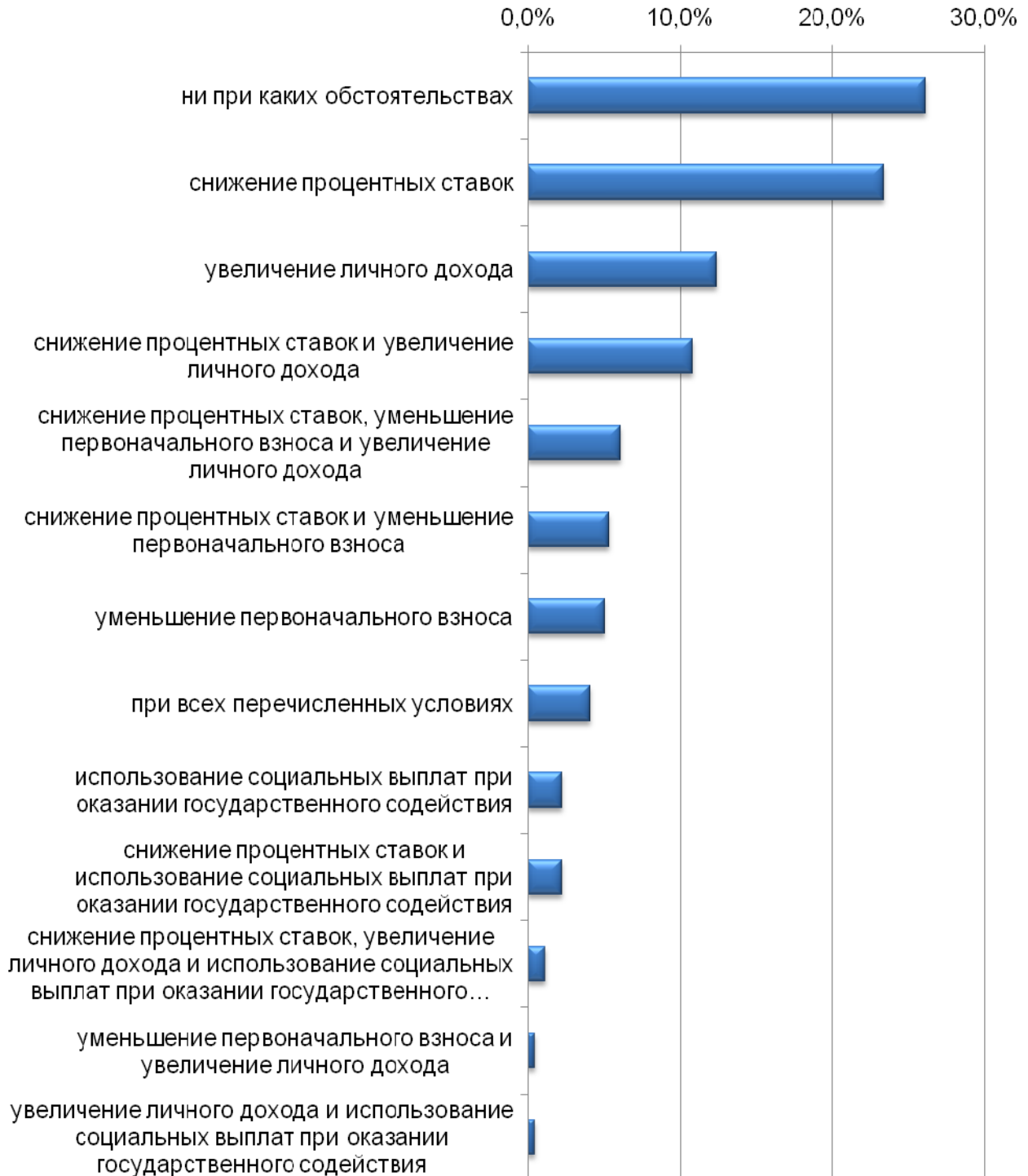
9. При каких условиях для Вас станет возможным ипотечный кредит?	количество ответов по каждому условию	%, от общего объема ответов
снижение процентных ставок	329	36,4%
увеличение личного дохода	219	24,2%
ни при каких обстоятельствах	162	17,9%
уменьшение первоначального взноса	130	14,4%
использование социальных выплат при оказании государственного содействия	39	4,3%
при всех перечисленных условиях	25	2,8%
Итого ответов:	904	100,0%
нет ответа	39	
Примечание: сумма ответов превышает количество опрошенных, поскольку респондент мог назвать несколько вариантов.		

При каких условия для вас станет возможным ипотечный кредит



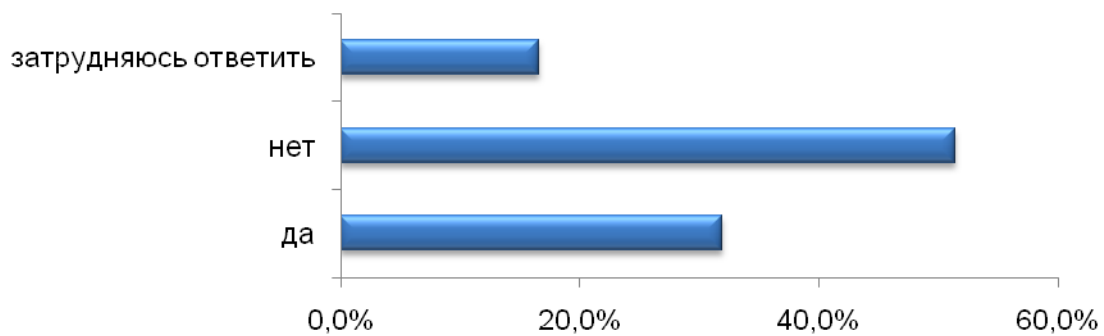
9. При каких условиях для Вас станет возможным ипотечный кредит?	количество	%, от общего объема ответов
ни при каких обстоятельствах	162	26,2%
снижение процентных ставок	145	23,4%
увеличение личного дохода	77	12,4%
снижение процентных ставок и увеличение личного дохода	67	10,8%
снижение процентных ставок, уменьшение первоначального взноса и увеличение личного дохода	38	6,1%
снижение процентных ставок и уменьшение первоначального взноса	33	5,3%
уменьшение первоначального взноса	31	5,0%
при всех перечисленных условиях	25	4,0%
использование социальных выплат при оказании государственного содействия	14	2,3%
снижение процентных ставок и использование социальных выплат при оказании государственного содействия	14	2,3%
снижение процентных ставок, увеличение личного дохода и использование социальных выплат при оказании государственного содействия	7	1,1%
уменьшение первоначального взноса и увеличение личного дохода	3	0,5%
увеличение личного дохода и использование социальных выплат при оказании государственного содействия	3	0,5%
Итого ответов:	619	100,0%
нет ответа	39	
Всего опрошенных:	658	

При каких условиях для вас станет возможным ипотечный кредит



10. Как Вы считаете, исчезнут ли когда-нибудь в Санкт-Петербурге коммунальные квартиры?	количество	%, от общего объема ответов
да	207	31,9%
нет	334	51,5%
затрудняюсь ответить	108	16,6%
Итого ответов:	649	100,0%
нет ответа	9	

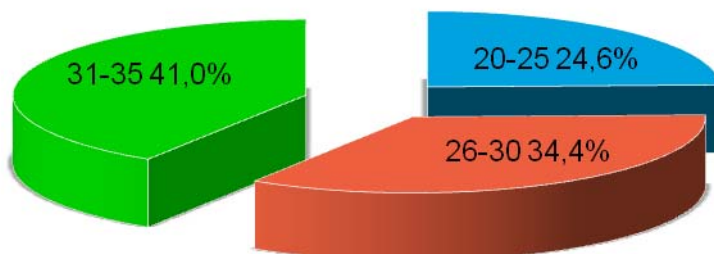
Исчезнут ли когда-нибудь в СПб коммунальные квартиры



Также, граждане ответили на следующие вопросы:

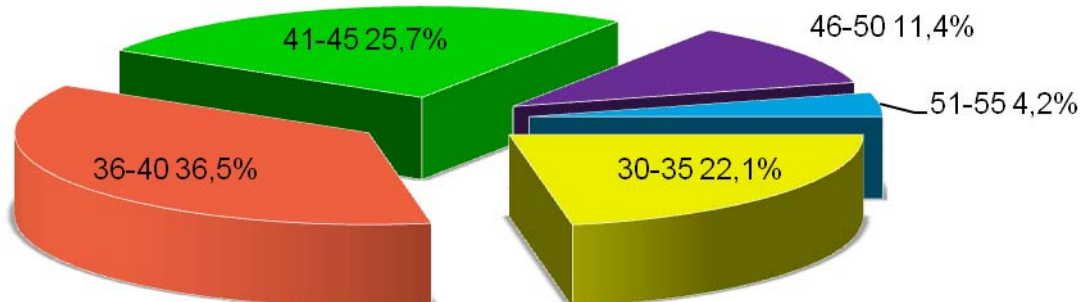
Какой метраж жилья оптимальный?	количество	%, от общего объема ответов
Студия (кв.м)		
20-25	15	24,6%
26-30	21	34,4%
31-35	25	41,0%
Итого ответов:	61	100,0%

Оптимальный метраж студии



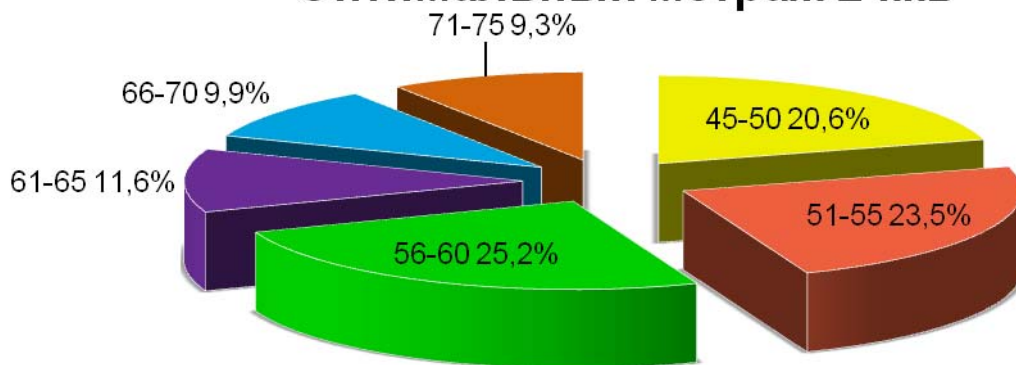
1ккв (кв.м)	количество	%, от общего объема ответов
30-35	68	22,1%
36-40	112	36,5%
41-45	79	25,7%
46-50	35	11,4%
51-55	13	4,2%
Итого ответов:	307	100,0%

Оптимальный метраж 1 квк



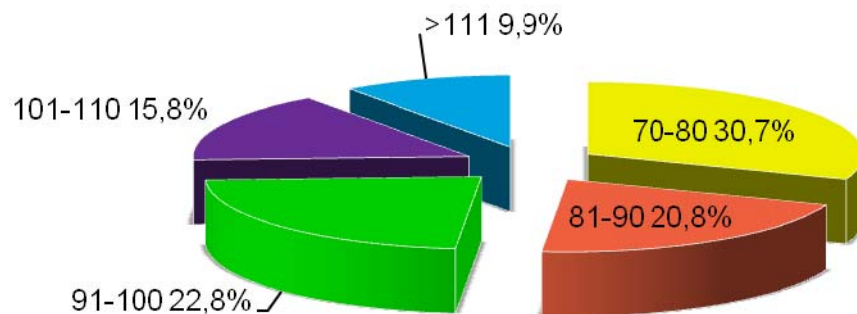
2ккв (кв.м)	КОЛИЧЕСТВО	%, от общего объема ответов
45-50	71	20,6%
51-55	81	23,5%
56-60	87	25,2%
61-65	40	11,6%
66-70	34	9,9%
71-75	32	9,3%
Итого ответов:	345	100,0%

Оптимальный метраж 2 кв



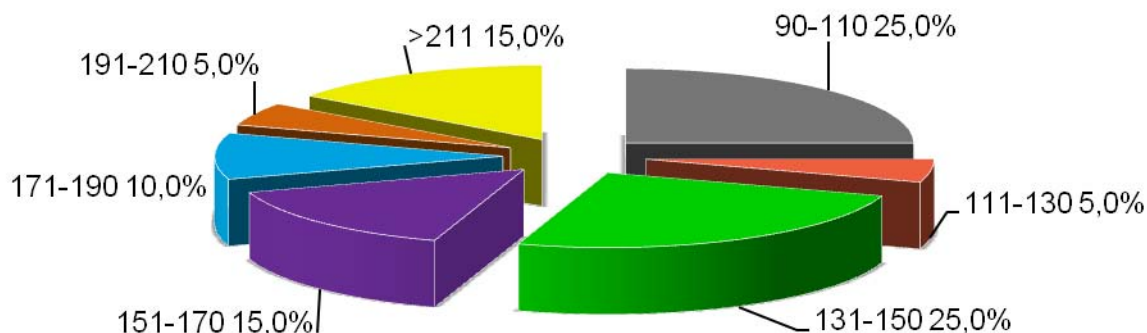
3ккв (кв.м)	КОЛИЧЕСТВО	%, от общего объема ответов
70-80	31	30,7%
81-90	21	20,8%
91-100	23	22,8%
101-110	16	15,8%
>111	10	9,9%
Итого ответов:	101	100,0%

Оптимальный метраж 3 кв



Коттедж (кв.м)	КОЛИЧЕСТВО	%, от общего объема ответов
90-110	5	25,0%
111-130	1	5,0%
131-150	5	25,0%
151-170	3	15,0%
171-190	2	10,0%
191-210	1	5,0%
>211	3	15,0%
Итого ответов:	20	100,0%

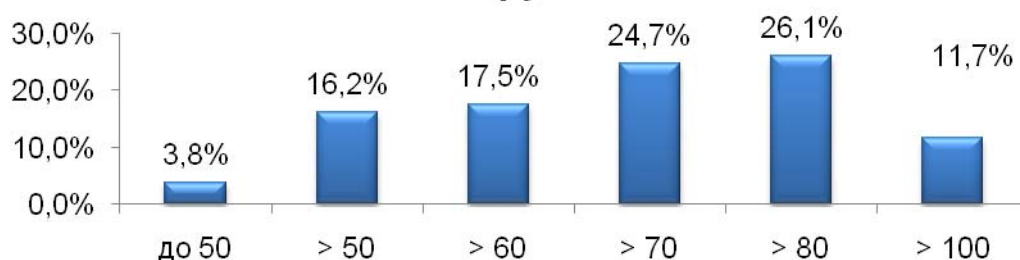
Оптимальный метраж КТЖ



При покупке, какая цена за кв.м (тыс. руб.) показалась бы Вам:

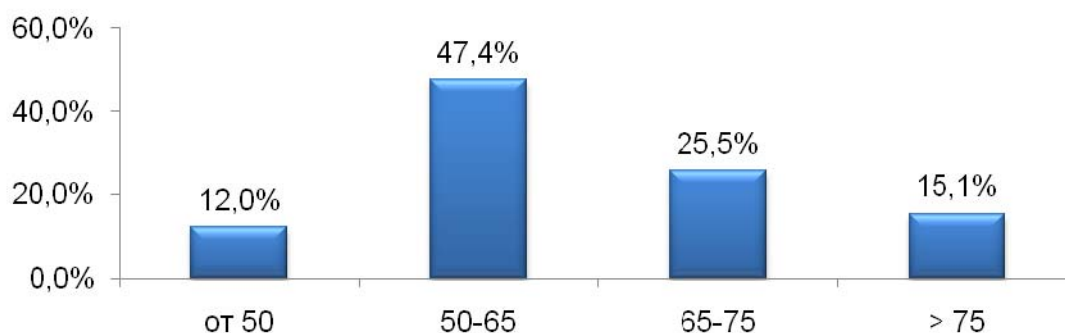
Слишком высокой, Вы бы не купили квартиру	количество	%, от общего объема ответов
до 50	11	3,8%
> 50	47	16,2%
> 60	51	17,5%
> 70	72	24,7%
> 80	76	26,1%
> 100	34	11,7%
Итого ответов:	291	100,0%

При покупке какая цена за кв. м показалась бы вам слишком высокой, вы бы не купили квартиру, тыс. руб.



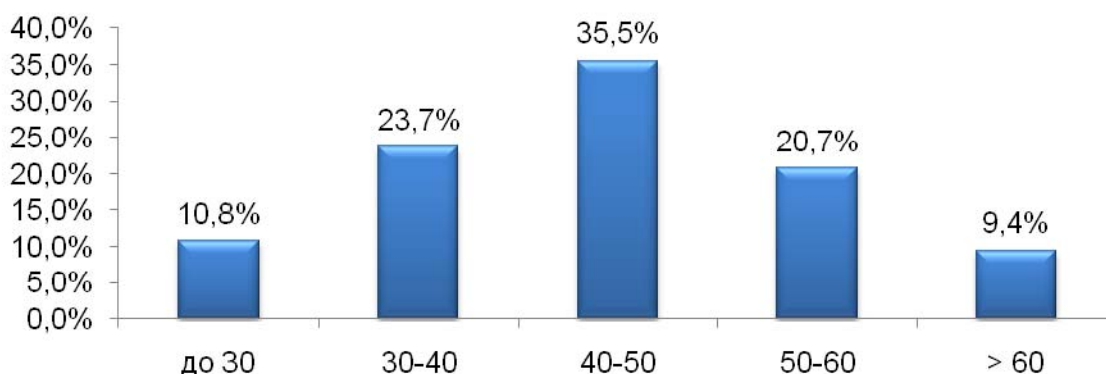
Высокой, но Вы бы купили квартиру	количество	%, от общего объема ответов
от 50	30	12,0%
50-65	119	47,4%
65-75	64	25,5%
> 75	38	15,1%
Итого ответов:	251	100,0%

При покупке какая цена за кв. м показалась бы вам высокой, но вы бы купили квартиру, тыс. руб.



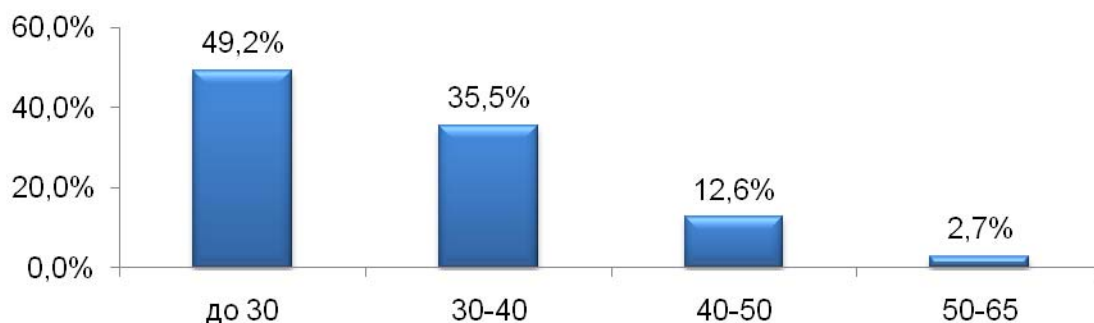
Выгодной, Вы бы точно купили	количество	%, от общего объема ответов
до 30	40	10,8%
30-40	88	23,7%
40-50	132	35,5%
50-60	77	20,7%
> 60	35	9,4%
Итого ответов:	372	100,0%

При покупке какая цена за кв. м показалась бы вам выгодной, вы бы точно купили, тыс. руб.



Слишком низкой, Вы начали бы сомневаться в качестве квартиры, надежности застройщика	количество	%, от общего объема ответов
до 30	90	49,2%
30-40	65	35,5%
40-50	23	12,6%
50-65	5	2,7%
Итого ответов:	183	100,0%

Какая цена за кв. м показалась бы вам слишком низкой, вы начали бы сомневаться в качестве квартиры, надежности застройщика, тыс. руб.



Очередное социологическое исследование будет проведено **28 октября 2010 года** на выставке-семинаре «Жилищный проект».

Выставка-семинар «Жилищный проект» состоится в театре «Балтийский дом» (станция метро «Горьковская»). Время работы: **17.00-21.00**. Вход и консультации – бесплатные.

Справки по тел. (812) 346-57-98 и на сайте www.gilproekt.ru